



EKOMA DESIGN

Používateľský manuál pre nábytok

platný od 1.1.2022

ekoma.
design

Vážený klient,
ďakujeme Vám za nákup nábytku od našej spoločnosti EKOMA design a.s.

Dovoľujeme si týmto Vás oboznámiť s pokynmi ohľadom nábytku:

1. Rozbalenie nábytku

- Obal odstraňujte opatrne rukou, nikdy nepoužívajte nožničky alebo nôž, zabránite tak prerezaniu alebo poškriabaniu samotného tovaru.
- Dávajte pozor na svorky, spojovací materiál, aby ste sa vyhli poraneniu.

2. Montáž nábytku

- Pokiaľ ste sa rozhodli kúpiť si nábytok bez dodávky a montáže, dodržujte prosím nasledovné pokyny:
- nábytok montujte na podložke, aby ste predišli poškodeniu podlahy,
- montáž je potrebné uskutočniť podľa priloženého montážneho návodu, podľa uvedených pokynov
- montáž musia vykonávať najmenej dve osoby.

3. Pokyny pre umiestnenie

- Nábytok musí byť používaný iba v súlade s jeho určením.
- Nábytok nemá byť umiestnený pri vykurovacích telesách, minimálna vzdialenosť je 30 cm, nevystavujte ho nadmernému suchu – teda sálavému teplu a vysokým teplotám.
- Nevystavujte nábytok priamemu slnečnému žiareniu.
- Nepoužívajte na žiaden nábytok koncentrované chemikálie /vrátane čistiacich prostriedkov/.
- Neumiestňujte nábytok, ktorý nie je na to určený, do vlhkého prostredia, materiály časom stratia stabilitu aj kvalitu.
- Neumiestňujte nábytok do blízkosti halogénových svetiel.
- Nábytok má byť na rovnej podlahe.
- Nábytok premiestňujte iba uchopením a nadvihnutím za spodný rám, nikdy ho neťahajte po podlahe, nenamáhajte pri presúvaní opierky a podrúčky sedačiek a úchytok kuchýň.
- Pri čalúnenom nábytku dávajte pozor na zipsy, gombíky, poškodenia od domácich zvierat, k rýchlejšiemu opotrebeniu dochádza aj keď si na svetlé materiály sadáte v rifliach, to isté platí pri opaskoch, kľúčoch a podobne. Na takéto poškodenia sa nevzťahuje reklamačný poriadok.

KAPITOLA 1

KUCHYNSKÁ LINKA 4

KAPITOLA 2

PRACOVNÉ DOSKY Z KAMEŇA 12

KAPITOLA 3

LAKOVANÉ A LAMINÁTOVÉ
POVRCHY 20

KAPITOLA 4

MASÍVNE DREVENÉ A DYHOVANÉ
POVRCHY 24

KAPITOLA 5

ČALÚNENÝ NÁBYTOK 26

Kuchynská linka

Základné vnútorné vybavenie

Korpus skriniek kuchynskej linky je vyhotovený z laminátového panelu, hr. 18 mm, trieda E1, čelne ohranovaného ABS hranou v 3 farbách. Hustota použitej drevotriesky je 780 kg/m³. Prevedenie vnútorných korpusov - biela, béžová, sivá.



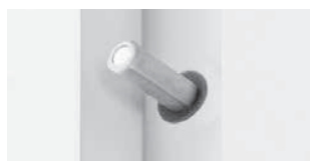
Bianco (B)

Argilla (A)

Grigio scuro (GS)

Široký výber úchytiel v rôznych povrchových úpravách. Použitie kvalitných materiálov zaisťuje vynikajúcu trvanlivosť pri každodennom používaní.

Upozornenie: Nie je k dispozícii pre skrinky s výsuvným mechanizmom.



Západka "Push-Pull" vyrazí dvere von v dôsledku inverzného tlaku. Dvierka sa zatvárajú prostredníctvom návratného mechanizmu na vnútornej strane.



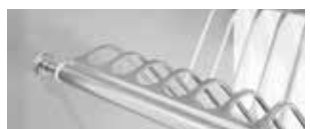
Nožičky spodných skriniek a vysokých skríň sú vyrobené z materiálu ABS, výškovo nastaviteľné, uchytené na spodnej strane korpusu. Trojuholníkový tvar zabezpečuje vysokú konštrukčnú stabilitu.



Na všetkých dvierkach je nainštalovaný gumový nárazník hr. 3mm.



Nástenná skrinka s odkvapkávačom je odolná proti vysokej úrovni vlhkosti. Odkvapkávač je vyrobený z chrómových drôtených stojanov. Rám má plastové diely, ktoré sa používajú na pripevnenie k bočným panelom a dva krížové kusy z eloxovaného hliníka. Bočné panely závesnej skrinky sú chránené z vnútornej strany dvoma hliníkovými plechmi.



Sokle sú vyrobené z hliníka alebo plastu v rôznych povrchových úpravách. Všetky sokle majú gumový profil, aby lepšie priliehali k podlahe. Magnetický systém umožňuje jednoduché snímanie a nasadenie sokla.



Všetky police sú vyrobené z laminátu hr. 18 mm a disponujú mechanizmom na zabránenie prevrátenia. Pri laminátových policiach sa používa neviditeľné kotvenie. Všetky sklenené police sú vyrobené z číreho tvrdeného skla hr. 6 mm. Systém úchytu zabraňuje prevráteniu políc a umožňuje ich ľahko vyberať a čistiť. Polička z priehľadného tvrdeného skla "Float" má hliníkový rám s hr. 3 cm. Spodné skrinky s hĺbkou 33 cm a šírkou 100 a 120 cm majú police vybavené hliníkovým profilom, ktorý slúži na ich spevnenie.



Na zadnej časti skriniek je sanitárny priestor 40 mm na spodných skrinkách a 20 mm na horných skrinkách. Tento priestor umožňuje prechod pre vedenia, káble a potrubia.



Drezová spodná skrinka je štandardne potiahnutá hliníkovým dnom, ktoré je zabezpečené izoláciou kvôli zvýšenej vlhkosti, ukladaniu čistiacich prostriedkov a zvýšeným nárokom na čistenie.



Vysoká skriňa pre zabudovateľnú chladničku má dno z ABS, ktoré umožňuje riešiť prípadné úniky vody z chladničky bez poškodenia skrine.



Všetky spodné skrinky majú štandardne hliníkovú spojovaciu lištu, ktorá spevňuje korpus a stabilitu spodných skriniek.



Stojan slúži na zaistenie stability držiaka do veľkých košov (pre šírky 100 a 120 cm).



Kovanie, výsuvné a závesné systémy skriniek



Hinges
110°

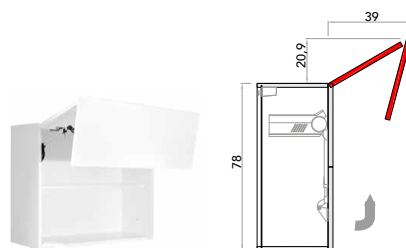


Hinges
155°

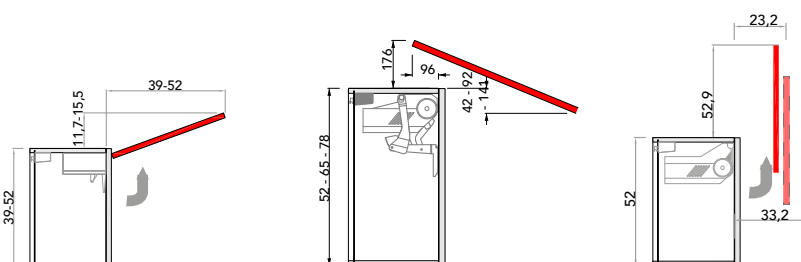
Všetky pánty sú vybavené systémom mäkkého zatvárania a sú vyrobené z poniklovanej ocele. Systém Softclosing poskytuje tiché a ľahké zatváranie dverí. Každý záves je navrhnutý tak, aby sa otváral a zatváral 200 000 krát.



Skápacie dvierka zavesené zhora umožňujú úplný prístup dovnútra skrinky pomocou jediného pohybu. Mechanizmus má navyše vlastný odblokovací bezpečnostný systém, ktorý umožňuje kalibráciu sily v súlade s hmotnosťou dverí. Mechanizmy sú testované pomocou testu odolnosti LGA, ktorý skúma testovacie cykly až do 30 000 otvorení a zatvorení.



Závesné skrinky so zavesenými dvierkami sú vybavené spomaleným mechanizmom, ktorý nevyžaduje pánt a poskytuje maximálnu voľnosť pohybu vďaka mechanickej pružine. Mechanizmus je vybavený nastaviteľným systémom, ktorý umožňuje kalibráciu sily podľa hmotnosti dverí. Ďalej je možné dvere nastaviť zdvíhanie dverí v troch smeroch - vertikálny, horizontálny a šikmý. Mechanizmy sú testované LGA normami testovania odolnosti, ktoré vyžadujú na testovanie až 30 000 cyklov otvárania a zatvárania.



Zásuvky **ANTARO** sú vybavené plnovýsuvovými pojazdami s mechanizmom Blumotion, ktorý umožňuje spomalené zatváranie zásuvky bez búchania. Každý pár pojazdov má nosnosť 30-50 kg a bol testovaný na 100 000 cyklov otvárania a zatvárania.

Šírka zásuvky (v cm)	Nosnosť (v kg)
30	30 Kg
45	30 Kg
50	30 Kg
60	30 Kg
75	30 Kg
90	30 Kg
100	50 Kg
120	50 Kg

Orion

Zásuvky a koše **LEGRABOX** sú vybavené plnovýsuvmi, ktoré sprístupňujú celú hĺbku zásuvky, keď je otvorená. Všetky sú vybavené systémom Blumotion - spomaľovací mechanizmus integrovaný v pojazdoch, ktorý zabraňuje kolízii zásuvky s telom keď sa zatvára. Zásuvky s výškou 120, 90, 72 a 60 cm sú vybavené stojanom, ktorý zaisťuje hladké klzanie, aj pri nesprávnom rozložení hmotnosti vo vnútri zásuvky. Každý pár pojazdov má kapacitu 40-70 kg a bol testovaný na 100 000 cyklov otvárania a zatvárania. Prednú stranu je možné nastaviť v 2 smeroch.

Šírka zásuvky (v cm)	Nosnosť (v kg)
30	40 Kg
45	40 Kg
50	40 Kg
60	40 Kg
75	40 Kg
90	40 Kg
100	70 Kg
120	70 Kg

Orion

Biela

Závesné zariadenia spodných skriniek sú výškovo a hĺbkovo nastaviteľné. Sú testované podľa testov LGA.



Vnútorne podpery závesných skriniek z ABS majú kapacitu 130 kg na pár podľa noriem LGA testov. Sú výškovo a hĺbkovo nastaviteľné a sú vybavené poniklovaným krytom.



Závesné zariadenia otvorených závesných skriniek sú výškovo a hĺbkovo nastaviteľné. Sú tiež testované LGA testami.



Zásuvky a koše LEGRABOX a ANTARO sú subdodávateľský tovar od firmy Blum.

Výsuvné systémy do rohových typov skriniek

ninka[®]



Rohová spodná skrinka s **MONDO 360°** otočnými košmi je navrhnutá pre rohy 90 x 90 cm. Spodné skrinky dopĺňajú plastové protišmykové police. Hlavnými výhodami tohto mechanizmu sú celkové využitie úložnej kapacity rohu, ktorý nie je nato zvyčajne vhodný a možnosť vidieť celý obsah skrinky.

ViBO[®]
CARB2
COMPLIANT



GALAXY systém 360° je sada 2 okrúhlych košov s ochrannými koľajničkami s eliptickým prierezom 10x4 mm, s protišmykovým laminátovým dnom.

ViBO[®]
CARB2
COMPLIANT



GALAXY half-moon je súprava dvoch 3/4 otočných košov s jednou zadržiavacou lištou s eliptickým prierezom 10 x 4 mm, s protišmykovým laminátovým dnom a okrajom.

K
KESSEBÖHMER



Alternatíva k rohovým výsuvným košíkom: pozostávajúca z políc s bielym protišmykovým povrchom a pochrómovanej koľajnice po obvode, ktoré úplne vychádzajú z korpusu. Rohové spodné skrinky majú 2 police, zatiaľ čo rohové vysoké skrinky majú 4. Každá polica má kapacitu 20 kg a bola testovaná na 40 000 cyklov otvárania a zatvárania.

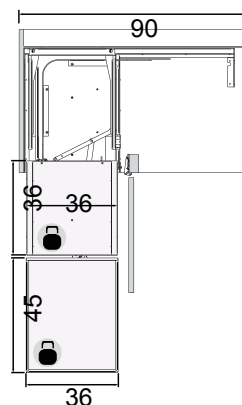
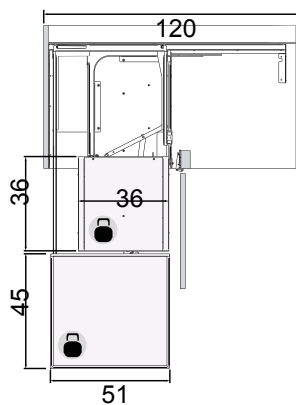
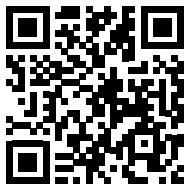
GALAXY smart corner je rohový inteligentný mechanizmus pre spodnú skrinku so šírkou 45 cm alebo 60 cm s celovýsuvnými veľkými dverkami. Súčasťou je tlmič nárazov, 2 odnímateľné koše upevnené na dverách s 2 oddelenými odnímateľnými vnútornými košmi s plne výsuvnými bežcami s odpruženým návratom. Koše sú k dispozícii s oválnou doskovou štruktúrou a protišmykovým laminátovým povrchom.



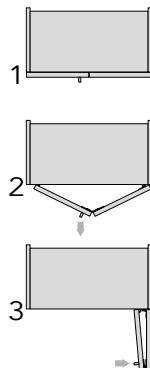
Systém **FLY BOX** - rohový inteligentný mechanizmus pre spodnú rohovú skrinku.



Pre zobrazenie videa naskenujte QR kód



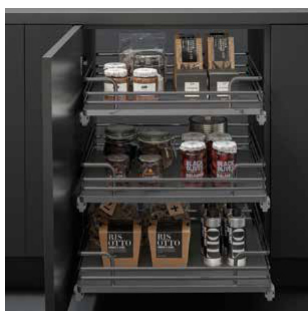
Skrinka so skladacími dverami



Roletová skrinka



Výsuvné systémy do spodných a vysokých typov skriniek



GALAXY zásuvky s drôtom eliptického prierezu 10 x 4 mm a protišmykovým laminátovým dnom. Plnovýsuvy sú vybavené odpruženým zatiahnutím.



GALAXY výsuvný systém pre spodnú skrinku v eliptickom úseku 10 x 4 mm s protišmykovou laminátovou úpravou. Plnovýsuv je vybavený tlmeným zasúvaním.



GALAXY výsuvný držiak na fľašky a pečivo je vyrobený z drôtov eliptickej časti 10 x 4 mm, s protišmykovým laminátovým dnom. Vybavený bavlneným vreckom s plnovýsuvom a odpruženým zatváraním.



Zásuvky **URBAN 96** mm s protišmykovým laminátovým dnom a hliníkovým ochranným profilom majú hĺbku 468 mm, úplné vysunutie a tlmené spätný náraz.



URBAN výsuvný mechanizmus pre spodné skrinky s 2 policami s protišmykovým laminátovým dnom a hliníkovým profilom, hĺbka 471 mm s úplným vysúvaním a tlmeným návratom. Upevnenie na dvierka s možnosťou trojrozmerného nastavenia.



GALAXY výsuvný mechanizmus pre vysoké skrine je zložený z drôtených košov s eliptickým prierezom 10 x 4 mm, je to plne výsuvný mechanizmus s odpruženým zatiahnutím. 90° otáčanie ľavého aj pravého rámu. Nosnosť 100 kg.



VIBO
CARB2
COMPLIANT

URBAN výsuvný mechanizmus pre vysoké skrine pozostáva z políc s hliníkovými ochrannými profilmi a protišmykovým dnom. Plne výsuvný mechanizmus s výškovo nastaviteľným rámom má motorizované vedenie a nosnosť 120 kg.



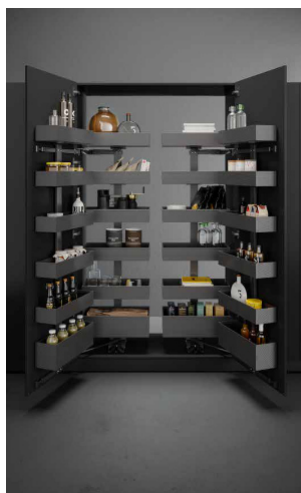
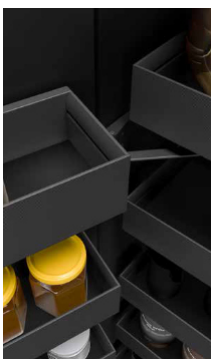
VIBO
CARB2
COMPLIANT

URBAN MAXI výsuvný systém pre vysoké skrine poskytuje 120° otvorenie dverí. Súprava sa skladá z políc s hliníkovými profilmi a protišmykovým dnom.



VIBO
CARB2
COMPLIANT

URBAN DOPPIA je výsuvný systém s dvojitou štruktúrou vnútorných políc a políc upevnených na dverách. Poskytuje otváranie dverí na 120°. Nosnosť je 80 kg. Súprava je zložená z políc s hliníkovými profilmi a protišmykovým dnom.



VIBO
CARB2
COMPLIANT



KAPITOLA 2

Pracovné dosky z kameňa

Pokyny na údržbu keramiky a lepeného drezu z keramiky

Bežné každodenné čistenie

Rozliate tekutiny jednoducho utrite do kuchynskej utierky a umyte mäkkou látkou, teplou vodou a tekutým (neabrazívnym!) čistiacim prostriedkom.

Čistenie zaschnutých nečistôt a škvŕn

Väčšinu škvŕn je možné odstrániť bežným každodenným čistením, poprípade drsnou stranou špongie. Zaschnuté nečistoty ako: žuvačky, jedlo (hlavne s obsahom oleja, horčice, kari,...), či škvŕny zapríčinené masťou alebo farbami na vodnej báze, ktoré nejdú odstrániť použitím bežného každodenného čistenia ani špongie, najprv jemne zoškrabte tupou plastovou škrabkou. Následne povrch vyčistíte čistiacou hubkou (pri ktorej nehrozí poškrabanie) a sprejovým (opäť neabrazívnym!) kuchynským čističom, ktorý nechajte pôsobiť 30 sekúnd. Potom len opláchnite horúcou vodou a osušte čistou látkou.

Ak je to potrebné, postup zopakujte. Na ešte viac zaschnuté škvvrny alebo iné škvvrny, ktoré nie je možné odstrániť takýmto bežným čistením, použite krémový (nie drsný) čistič, nanesený na vlhkej špongii a celú plochu čistíte veľkými krúživými pohybmi. Opäť dobre opláchnite horúcou saponátovou vodou a vysušte čistou látkou. Tento spôsob čistenia používajte, len keď je to nevyhnutné, sústavné čistenie týmto spôsobom by mohlo spôsobiť stratu lesku.

Záruka na materiál keramika sa nevzťahuje na akékoľvek škody spôsobené

- Akoukoľvek modifikáciou alebo nesprávnym používaním materiálu, t.j. nepoužívaním doštičiek na krájanie.
- Nesprávnym fyzikálnym, chemickým alebo mechanickým použitím (neprimerané zaťaženie nad 30kg/m², stúpanie na povrch dosky a pod.
- Poškodením po vystavení nadmernému teplu.

Odstránenie odolných škvŕn z povrchov Dekton

Živica, lak	Zásaditý čistiaci prostriedok
Mazivo	Zásaditý čistiaci prostriedok/rozpúšťadlo
Atrament, zmrzlina, sviečkový vosk, epoxid, decht	Rozpúšťadlo
Nikotín	Rozpúšťadlo/oxidant
Hrdza, vodný kameň, zvyškový cement, omietka	Kyselina
Cola, džús	Oxidant
Víno, káva	Zásaditý/kyslý čistiaci prostriedok

Lepený drez z keramiky

Pri lepenom dreze z keramiky je potrebný 1 týždeň od namontovania k úplnému vyschnutiu lepidla a dosiahnutiu tak potrebnej odolnosti voči teplotným zmenám. Počas tohto obdobia neodporúčame vylievaj do drezu horúcu vodu. Taktiež sa neodporúča čistiť ho saponátovými prípravkami. Po uplynutí tohto obdobia odporúčame časté a pravidelné čistenie drezu. Pravidelné čistenie je vhodnejšie ako len príležitostné dôkladné vyčistenie drezu. Dokonalý vzhľad Vášho drezu môže byť ovplyvnený aj kvalitou vody. V oblastiach s tvrdou vodou sa na dreze môžu objaviť šedé, alebo inak sfarbené škvvrny. Tie sú len vrstvou vodných usadenín alebo minerálov, ktoré sa bežne objavujú v oblastiach s tvrdou vodou. Do týchto usadenín sa potom ľahko vsakujú látky, ktoré zanechávajú škvvrny (káva, čaj, červené víno, potraviny s vysokou farebnou pigmentáciou, ...). Preto by ste mali drez umyť a vysušiť. Na odstránenie usadenín môžete vytvoriť roztok z octu a oleja v pomere 1:3, naniesť na drez a tým rozpustiť nános vodného kameňa. Prípadne môžete potrieť drez rozkrojeným citrónom a nános zotrieť pomocou čistiacej hubky. Ak usadeniny vo Vašom dreze pretrvávajú, použite prostriedok na zmäkčenie vody. V prípade dlhšieho zanedbávania údržby a následného zošednutia, zažltnutia dna a rohov drezu (spôsobené usadením vodného kameňa), je jeho odstránenie pracnejšou záležitosťou. Pokúste sa vyhnúť pádom ostrých a ťažkých predmetov do drezov, tie totiž môžu poškodiť povrch, resp. hrany drezu.

Čomu sa vyhnúť pri používaní drezu?

- Vyhýbajte sa používaniu abrazívnych čistiacich hubiek a drôteniek, pretože ich časti môžu častým používaním povrch poškríbať.
- Povrch drezu môžu natrvalo poškodiť agresívne chemické látky alebo riedidlá, obzvlášť odlakovače, kvapaliny z akumulátoru automobilu, či odstraňovače starých náterov z nábytku. Taktiež výrobky obsahujúce bielidlá, permanentné popisovače a tlačiarenské farby nechajte mimo dosah plochy z keramiky.
- Drez je krátkodobo odolný voči teplotám a nemalo by dôjsť k jeho poškodeniu. Napriek tomu odporúčame, aby drez nebol používaný ako odkladací priestor pre schladenie hrncov.
- Nevylievajte vriacu vodu priamo do drezu! Vriacu vodu ochladte a vylievajte do drezu spolu s tečúcou studenou vodou, alebo do polonapusteného drezu so studenou vodou.
- Nevylievajte horúci olej do drezu, môže dôjsť k narušeniu povrchu.



Pokyny na údržbu prírodného kameňa a lepeného kamenného drezu

Vlastnosti prírodného kameňa - mramor a návod na jeho údržbu

Mramor ako prírodný materiál má svoje fyzikálno-chemické vlastnosti.

V prípade, že je mramor použitý na schody, kuchynský pult, príp. iné, musíme sa zaoberať jeho nasiakavosťou. Nasiakavosťou rozumieme to, že mramor dokáže absorbovať vodu, olej i prípadné pigmenty obsiahnuté v tekutých látkach. Mramor treba ošetriť ochranným náterom, ktorý ochraňuje pred vodou, nečistotou a olejmi. V prípade znečistenia silnými pigmentmi môže byť čistenie zaschnutých škvŕn problematické. Preto sa odporúča ihneď po znečistení silne farbiacimi potravinami, nápojmi, prípadne inými nečistotami mramor očistiť bežnými saponátovými prípravkami. Čistenie mramoru s agresívnymi čistiacimi prípravkami (fixinela, savo, domestos, bref a iné) neodporúčame z dôvodu možného narušenia ochranej vrstvy. Mramor v lehote jedného týždňa po namontovaní nie je vhodné znečistiť masťou, prípadne olejom a taktiež sa odporúča zabrániť kontaktu s kyselinami, resp. kyslým prostredím.

Pre každodennú údržbu je určený umývací substrát L&L, ktorý obsahuje aj ušľachtilé vosky na neutrálnej báze. Prípravok pri bežnej údržbe čistí a zároveň udržuje konzerváciu v najlepšom stave. Nanáša sa na plochu nastriekaním a po chvíľke pôsobenia sa zotrie s papierovou utierkou alebo čistou handrou. V prípade prevzatia diela 3. osobou, táto preberá plnú zodpovednosť za škody spôsobené nedostatočnou informovanosťou nadobúdateľa (užívateľa) o údržbe.

Vlastnosti prírodného kameňa - žula a návod na jeho údržbu

Žula ako prírodný materiál má svoje fyzikálno-chemické vlastnosti.

V prípade, že je kameň použitý ako kuchynský pult, musíme sa zaoberať jeho nasiakavosťou. Nasiakavosťou rozumieme to, že žula dokáže absorbovať vodu, olej i prípadné pigmenty obsiahnuté v tekutých látkach. Pokyny na údržbu lepeného kamenného drezu. Pracovná doska zo žuly má vysokú tvrdosť - 7 z 10 v Mohsovej škále tvrdosti. Z uvedenej vlastnosti vyplýva, že je možné žulu poškrabať, respektíve inak poškodiť s predmetom s rovnakou alebo vyššou tvrdosťou. Neodporúča sa "klepanie rezňov" priamo na pracovnej doske z dôvodu možného poškodenia povrchu. Odporúčame použiť drevenú podložku. K poškodeniu povrchu alebo hrany kamenného pultu môže dôjsť aj úderom ťažkého predmetu.

Žulový pult je ošetrený ochranným náterom, ktorý ochraňuje pred vodou, nečistotou a olejmi. Nie je žiaduce aj takto ošetrený pult dlhodobo vystavovať znečisteniu. V prípade znečistenia silnými pigmentami obsiahnutými v niektorých potravinách, prípadne nápojoch môže dôjsť k ich zaschnutiu. Zaschnuté nečistoty ako: žuvačky, jedlo či škrvny zapríčinené masťou alebo farbami na vodnej báze, ktoré nejdú odstrániť použitím bežného čistenia (rozliate tekutiny jednoducho vsiaknite do kuchynskej utierky a umyte mäkkou látkou, teplou vodou a tekutým neabrazívnym čistiacim prostriedkom) ani špongie, najprv jemne zoškrabte tupou plastovou škrabkou. Následne povrch vyčistíte čistiacou hubkou (pri ktorej nehrozí poškrabanie) a sprejovým (opäť neabrazívnym!) kuchynským čističom, ktorý nechajte pôsobiť 30 sekúnd. Potom len opláchnite horúcou vodou a osušte čistou látkou. Ak je to potrebné, postup zopakujte. Na ešte viac zaschnuté škrvny alebo iné škrvny, ktoré nie je možné odstrániť takýmto bežným čistením, použite krémový (nie drsný) čistič, nanesený na vlhkej špongii a celú plochu čistíte veľkými krúživými pohybmi. Opäť dobre opláchnite horúcou saponátovou vodou a vysušte čistou látkou. Tento spôsob čistenia používajte, len keď je to nevyhnutné, sústavné čistenie týmto spôsobom by mohlo spôsobiť stratu lesku. Pracovná doska zo žuly nesmie byť používaná z dôvodu vytvrdnutia lepidiel a impregnácie 24 hodín po namontovaní. Pracovnú dosku zo žuly v lehote jedného týždňa po namontovaní nie je vhodné znečistiť masťou, prípadne olejom a taktiež sa neodporúča čistiť saponátovými prípravkami.

Tieto odporúčania sú z dôvodu vyzretia ochrannej vrstvy BLOCK D70. Výrobok od firmy Bellinzoni má potravinársky certifikát NSF takže je špeciálne vhodný pre kuchynské a kúpeľňové dosky a na miesta prichádzajúce do kontaktu s potravinami. Pre každodennú údržbu je určený umývací substrát L&L, ktorý obsahuje aj ušľachtilé vosky na neutrálnej báze. Prípravok pri bežnej údržbe čistí a zároveň udržuje konzerváciu v najlepšom stave. Nanáša sa na plochu nastriekaním a po chvíľke pôsobenia sa zotrie s papierovou utierkou alebo čistou handrou.



Pokyny na údržbu lepeného kamenného drezu

Pri lepenom dreze z kameňa je potrebný 1 týždeň od namontovania k úplnému vyschnutiu lepidla a dosiahnutiu tak potrebnej odolnosti voči teplotným zmenám. Počas tohto obdobia neodporúčame vylievať do drezu horúcu vodu (teplejšiu ako 50 stupňov Celzia). Drez zo žuly neodporúčame v tomto čase znečistiť masťou, prípadne olejom. Po každom použití drezu ho opláchnuť čistou vodou a prebehnúť rohy s kefkou. Taktiež sa neodporúča čistiť ho saponátovými prípravkami. Tieto odporúčania sú z dôvodu vyzretia ochrannej vrstvy - impregnácie (v prípade prírodného kameňa).

Po uplynutí tohto obdobia odporúčame časté a pravidelné čistenie drezu. Pravidelné čistenie je vhodnejšie, ako len príležitostné dôkladné vyčistenie drezu.

Dokonalý vzhľad Vášho drezu môže byť ovplyvnený aj kvalitou vody. V oblastiach s tvrdou vodou sa na dreze môžu objaviť šedé alebo inak sfarbené škvrny. Tie sú len vrstvou vodných usadenín alebo minerálov, ktoré sa bežne objavujú v oblastiach s tvrdou vodou. Do týchto usadenín potom ľahko vsakujú látky, ktoré zanechávajú škvrny (káva, čaj, červené víno, potraviny s vysokou farebnou pigmentáciou, ...). Preto by ste mali drez umyť a vysušiť.

Na odstránenie usadenín môžete vytvoriť roztok z octu a oleja v pomere 1:3, naniesť na drez a tým rozpustiť nános vodného kameňa. Prípadne môžete potrieť drez rozkrojeným citrónom a nános zotrieť pomocou hubky. Ak usadeniny vo vašom dreze pretrvávajú, použite prostriedok na zmäkčenie vody. V prípade dlhšieho zanedbávania údržby a následného zošednutia, zažltnutia dna a rohov drezu (spôsobené usadením vodného kameňa), je jeho odstránenie pracnejšou záležitosťou.

Váš drez je vyrobený z materiálov na báze kremeňa (jedného z najtvrdších minerálov v prírode). Pokiaľ však budete po povrchu drezu posúvať kovové hrnce, panvice, príbor, ... môžu zanechať kovové stopy. Tie sú však len na povrchu drezu a dajú sa odstrániť aj nami dodávanou nanohubkou. Pokúste sa vyhnúť pádom ťažkých a ostrých predmetov do drezu, tie totiž môžu poškodiť povrch, resp. hrany drezu.



Čomu sa vyhnúť pri používaní drezu?

- Nesmú sa používať akékoľvek abrazívne čistiace húbky a drôtenky, pretože môžu povrch poškrabať.
- Povrch drezu môžu natrvalo poškodiť agresívne chemické látky alebo riedidlá, obzvlášť odlakovače, kvapaliny z akumulátoru automobilu, či odstraňovače starých náterov z nábytku. Taktiež výrobky obsahujúce bielidlá, permanentné popisovače a tlačiarenské farby nechajte mimo dosah plochy z kremenného materiálu.
- Drez je krátkodobo odolný voči teplotám (do 70 stupňov Celzia) a nemalo by dôjsť k jeho poškodeniu. Napriek tomu drez nesmie byť používaný ako odkladací priestor schladenie hrncov.
- Nevylievajte vriacu vodu (cedenie cestovín, zemiakov, ...) priamo do drezu! Vriacu vodu ochladte a vylievajte do drezu spolu s tečúcou studenou vodou alebo dopolovici napusteného drezu so studenou vodou.
- Nevylievajte horúci olej do drezu, môže dôjsť k narušeniu povrchu.

Nedodržovanie vyššie spomenutých pokynov môže mať za následok trvalé poškodenie vášho drezu, na ktoré sa z pochopiteľných dôvodov záruka nevzťahuje. Dodržujte aj ostatné základné pokyny pre používanie a ošetrovanie materiálu, ktoré ste dostali spolu s týmto návodom (Zodiaq, Okite, Technistone, Silestone, Laminam, Lapitec a Dekton Use and Care).



Pokyny na údržbu technického kameňa

Pracovná doska z tech. kameňa má vysokú tvrdosť - 7 z 10 v Mohsovej škále tvrdosti. Z uvedenej vlastnosti vyplýva, že je možné tech. kameň poškriabať, respektíve ináč poškodiť s predmetom s rovnakou alebo vyššou tvrdosťou. Neodporúča sa "klepanie rezňov" priamo na pracovnej doske z dôvodu možného poškodenia povrchu. Odporúčame použiť drevenú podložku.

Bežné každodenné čistenie

Bežné čistenie povrchu pracovnej dosky z technického kameňa je menej náročné ako pri granite, mramore, vápenci alebo žule a nevyžaduje použitie impregnácie (iba pri vysoko namáhaných povrchoch alebo pri špeciálnej povrchovej úprave je nutné impregnáciu po čase obnoviť, je to však vhodné zveriť špecializovanej firme). Rozliate tekutiny jednoducho utrite do kuchynskej utierky a umyte mäkkou látkou, teplou vodou a tekutým (neabrazívnym!) čistiacim prostriedkom. Väčšinu škvŕn je možné odstrániť bežným každodenným čistením, poprípade drsnou stranou špongie.

Čistenie zaschnutých nečistôt a škvŕn

Zaschnuté nečistoty ako: žuvačky, jedlo (hlavne s obsahom oleja, horčice, kari,...), či škvŕny zapríčinené masťou alebo farbami na vodnej báze, ktoré nejdú odstrániť použitím bežného každodenného čistenia ani špongie, najprv jemne zoškrabte tupou plastovou škrabkou. Následne povrch vyčistíte čistiacou hubkou (pri ktorej nehrozí poškrabanie) a sprejovým (opäť neabrazívnym!) kuchynským čističom, ktorý nechajte pôsobiť 30 sekúnd. Potom len opláchnite horúcou vodou a osušte čistou látkou. Ak je to potrebné, postup zopakujte. Na ešte viac zaschnuté škvŕny alebo iné škvŕny, ktoré nie je možné odstrániť takýmto bežným čistením, použite krémový (nie drsný) čistič, nanesený na vlhkej špongii a celú plochu čistíte veľkými krúživými pohybmi. Opäť dobre opláchnite horúcou saponátovou vodou a vysušte čistou látkou. Tento spôsob čistenia používajte, len keď je to nevyhnutné, sústavné čistenie týmto spôsobom by mohlo spôsobiť stratu lesku.

Nie je vhodné

- Krájať potraviny či iné výrobky priamo na pracovnej doske.
- Odkladať horúce predmety na povrch dosky - na to prosím použite špeciálne podložky, keďže kameň sa môže pri teplotnom šoku poškodiť a prasknúť.
- Pri manipulácii s riadom alebo inými predmetmi majte zvýšenú opatrnosť hlavne pri hranách a rohoch dosky.
- Odporúča sa nevystavovať materiál nikam, kde by mohol prísť do styku s UV.
- Nepoužívať: kovové čistiace pomôcky, alkalické čističe, čističe obsahujúce chlór, fluorovodíkovú, lúh sodný, bielidlá, rozpúšťadlá a riedidlá.





KAPITOLA 3

Lakované a laminátové povrchy

Návod na používanie, ošetrovanie a údržbu lakovaného alebo laminátového nábytku

Drevené lakované časti nábytku sa bežne čistia vlhkou handričkou (nie mokrou), mastnoty a iné odolnejšie nečistoty je možné odstrániť aj s prísadou saponátu. Lesklé plochy následne preleštiť jemnou suchou handričkou. Je možné použiť aj dostupné prípravky na ošetrovanie nábytku - Diava, Colormat apod. pri dodržaní pracovného postupu na nich uvedeného. Zásadne nepoužívať chemicky agresívne prípravky ako aceton, riedidla, prípravky na čistenie sanitárnych zariadení a iné organické rozpúšťadlá, ako aj prípravky s abrazívnymi prísadami (pasty, Cif)!

Silikónované kúty v spojoch dosiek so stenami slúžia na zabránenie prístupu vody ku hranám dosiek, ktoré by inak nevydržali dlhodobé pôsobenie vody. Sú pružné, ale menej mechanicky odolné a treba ich čistiť opatrne a v žiadnom prípade sa nesnažiť silikón z týchto kútov tvrdým predmetom vyškriabať.

Používanie

V zásade by znečistenia alebo rozliate substancie, ako napr. čaj, káva, víno a pod. mali byť bezodkladne odstránené. Dlhšia doba pôsobenia znečistenia zvyšuje náročnosť následného čistenia. Pri dennom používaní je nutné dodržiavať nasledujúce zásady:

- Odkladanie horiacich cigariet na laminátovú plochu vedie k poškodeniu povrchu. Vždy používajte popolník.
- Laminátové povrchové plochy by sa zásadne nemali používať ako plochy na rezanie a krájanie, pretože rezy nožom zanechávajú rezné stopy aj na odolnom lamináte. Vždy používajte doštičku na krájanie.
- Vyvarujte sa odstavovaniu horúceho varného riadu, ako sú napr. hrnce, panvice atď., z varnej dosky alebo rúry priamo na laminátovú plochu, pretože pôsobením tepla môže dôjsť k zmene stupňa lesku alebo poškodeniu povrchu. Vždy používajte tepelnoizolačnú podložku.
- Rozliate tekutiny by sa mali vždy ihneď zotrieť popr. odstrániť, pretože dlhší čas pôsobenia určitých substancií môže vyvolať na laminátových plochách zmenu stupňa lesku. Zvlášť v oblastiach výrezov a spojov treba rozliate kvapaliny dôsledne a rýchlo utrieť.

Čistenie

Lamináty nevyžadujú vďaka svojmu odolnému, hygienickému a uzavretému povrchu žiadnu špeciálnu údržbu. Povrch sa skladá z dekoračného papiera impregnovaného melamínovou živinou, ktorý sa všeobecne ľahko čistí. Niektoré lamináty sú vďaka svojej vlastnosti proti odtlačkom prstov menej náchylné na znečistenie. To platí pre pot prstov za predpokladu, že neboli použité žiadne leštidlá na nábytok, čistiace prostriedky obsahujúce vosk alebo premasťovacie čističe na plasty. Leštidlá na nábytok a čistiace prostriedky s obsahom vosku by sa nemali používať, pretože majú tendenciu upchávať povrchovú štruktúru laminátov a vytvárať lepkavú vrstvu, ktorá priťahuje nečistoty. Čistenie laminátov je všeobecne ľahké a pravidelné čistenie je dôležité. Na čistenie by mali byť použité jemné prostriedky, ako sú čističe skla. Čistiace prostriedky nesmú obsahovať žiadne abrazívne zložky, pretože by mohli nepriaznivo ovplyvniť úroveň lesku alebo poškriabať povrch. Intervaly čistenia je potrebné prispôbiť oblasti použitia a stupňu znečistenia. Vzhľadom na to, že môže dôjsť k mnohým druhom znečistenia, od mierneho a čerstvého až po silné a zatvrdnuté, a môže ísť o širokú škálu rôznych látok, je nevyhnutné používať správny postup čistenia. V závislosti od typu znečistenia je potrebné dodržiavať pokyny na čistenie na nasledujúcich stránkach. Je samozrejmé, že pri prvom čistení vždy začnite tou najmiernejšou metódou.

Základné čistenie

Podľa druhu a stupňa znečistenia môže byť potrebné vykonať tzv. základné čistenie. Na toto základné čistenie sa osvedčili bežne dostupné tukové alebo elektrické čističe.

Ako by sa malo čistenie vykonávať?

1. Nastriekajte povrch laminátu čistiacim prostriedkom alebo čističom mastnoty.
2. Nechajte čistič pôsobiť max. 5 minút.
3. Zotrite čistič vlhkou handričkou (hubkou), handričku (hubku) niekoľkokrát dobre opláchnite čistou vodou.
4. Potom by mal byť vyčistený povrch znovu očistený čistou špongiou a teplou vodou, aby sa odstránili všetky zvyšky čistiaceho prostriedku a dosiahol sa výsledok čistenia bez šmúh a tieňov.
5. Nakoniec vyčistené miesto utrite do sucha čistou bavlnenou alebo papierovou utierkou.
6. V závislosti od výsledku je možné kroky 1 - 5 opakovať.

Lahké znečistenie

Používajte papierové uteráky, mäkké čisté handričky (suché alebo vlhké) alebo špongiu. Po použití vlhkej handričky zotrite vlhkosť savým papierovým obrúskom.

Bežné dlhodobé znečistenie

Používajte čistú horúcu vodu, čisté handričky alebo uteráky, mäkkú špongiu alebo kefu (napr. používajte bežný čistiaci prostriedok bez abrazívnych zložiek, prací prášok (najmä prací prostriedok pre veľké zaťaženie), tekuté mydlo alebo tvrdé mydlo. Nečistoty odstráňte vsiaknutím podľa stupňa znečistenia a potom umyte čistou vodou alebo čističom na sklo. V prípade potreby niekoľkokrát utrite. Odstráňte všetky stopy čistiaceho prostriedku, aby ste zabránili tvorbe šmúh. Čistou savou handričkou (alebo ešte lepšie papierovými obrúskami) utrite povrch do sucha. Často meňte papierové obrúsky. Dodatočné ošetrovanie je možné dezinfekčným prostriedkom podľa príslušných predpisov.

Zaschnuté stopy a staré škvrny

Namočte cez noc pomocou saponátu alebo pracieho prášku a vodnej pasty alebo tekutého čistiaceho prostriedku s obsahom uhličitanu vápenatého. Je možné použiť slabý roztok bielidla, ale s extrémnou opatrnosťou. Tekuté čistiace prostriedky obsahujúce uhličitan vápenatý alebo bielidlo používajte len výnimočne. Nesmú sa však používať na povrchy s vysokým leskom. Dodatočné ošetrovanie je možné dezinfekčným prostriedkom podľa príslušných predpisov.



Všeobecné pokyny na údržbu nábytku vyrobeného na mieru

Drevo

Prach z drevených častí odstráňte mäkkou, čistou a suchou prachovkou. Pri silnej nečistote používajte čistiaci prostriedok určený k údržbe tohto typu nábytku presne podľa návodu k nemu priloženému.

Kov

Kovové časti výrobkov s povrchovou úpravou komaxit sa čistia vlhkou jemnou flanelovou handričkou, môžu sa pretrieť neagresívnym olejom a jemne do sucha vytrieť. Chrómové kovové časti výrobku vyčistíme vlhkou handričkou a suchou jemnou handričkou vyleštíme. Takisto sa môžu občas pretrieť jemne silikónovým olejom a do sucha vytrieť.



Sklo a plast

Tieto materiály utierame suchou handričkou alebo prachovkou. V prípade väčšej nečistoty použijeme vlhkú handričku namočenú do vlažnej vody. Mastnotu očistíte prípravkami určenými na jednotlivý druh materiálu. Nepoužívajte žiadne univerzálne alebo rôzne agresívne čistiace prostriedky.

Záruka sa vzťahuje iba na také závady výrobku, ktoré vznikli pri jeho používaní obvyklým spôsobom na účel, na ktorý je výrobok určený. Predovšetkým sa treba vyvarovať posúvaniu ostrých a tvrdých predmetov po vrchných plochách nábytku – riziko poškrabania. Negatívne na výrobok pôsobí aj dlhodobé pôsobenie vody a vlhkosti a nadmerné tepelné namáhanie (striedanie teplôt). Pánty dverí a dvierok slúžia na otváranie a zátvaranie dverí, pri vešaní predmetov na otvorené pánty sa pánty môžu poškodiť. Výsuvné mechanizmy a šuplíky taktiež nesmú byť zaťažované nadmernou váhou pri otvorení šuplíku – mechanizmus sa môže poškodiť. Nosnosti jednotlivých typov výsuvov a šuplíkov uvádzame v tomto manuáli. Akékoľvek silné údery, nárazy hádzanie tvrdých predmetov môže spôsobiť poškodenie nábytku a nevzťahuje sa naň záruka.



KAPITOLA 4

Masívne drevené a dyhované povrchy

Všeobecné informácie

Nábytok je dostupný v rôznych typoch dreva a dyhy. Niektoré modely sú dostupné aj v prevedeniach: 1000 rokov staré drevo Kauri, céder a dub "Briccola di Venezia" (nespotrebované časti dreva z benátskej lagúny). Ak nie je uvedené inak, štandardne je povrch (okrem cédrového dreva) založený na rastlinných olejoch a voskoch, ktoré nie sú zaťažujúce pre životné prostredie. Farby dreva sa líšia, je to známka kvality a toho, že ide o surový materiál bez pridaných farbív. Drevo s letokruhmi a prasklinami nie je chybou, je to charakteristická črta dreva (ošetrovanie prebieha pomocou špeciálneho čierneho matného vosku).

Údržba

- Ku každému produktu zákazník dostane ošetrovací kit (fľaška vosku/ oleja, bavlnenú handričku na prach, podložku z ocelevej vlny na odstránenie škvŕn alebo škrabancov, handričku na nanášanie oleja/ vosku a rukavice). Na údržbu treba používať iba tieto produkty.
- Produkt sa nesmie používať na žiadne iné účely ako tie, na ktoré bol vyrobený.
- Nesmú sa na nich ukladať príliš studené a príliš horúce predmety.
- Aspoň v prvých týždňoch nesmú byť predmety na stoloch položené stále na tom istom mieste, aby sa zabránilo vyblednutiu- platí najmä pre cédrové drevo.
- Ak sa na povrch vyleje tekutina, musí byť okamžite odstránená prikladaním absorpčného papiera.
- Na utieranie stolov sa nesmie používať mikrovláknó.

Masívne drevo

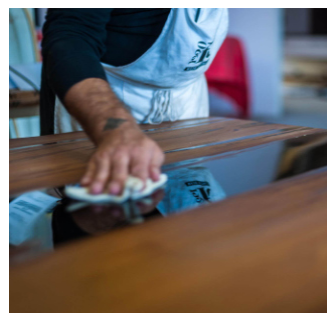
Pri správnej údržbe a skladovaní vydrží dlho. Vplyvom vlhkosti a teploty v miestnosti sa môže hýbať (napučanie, scvrknutie). Ideálna vlhkosť pre masívne drevo je 50% - 55% (používať zvlhčovače vzduchu). Každý kus dreva má inú intenzitu farby a štruktúru, niektoré kusy sú svetlejšie a iné tmavšie, je to typické pre prírodné drevo a nedá sa tomu predísť. Reakcia na svetlo - svetlé drevo postupne tmavne a tmavé drevo bledne, preto nesmú ostávať objekty na stoloch stále na rovnakom mieste.

Stoly so samostatnými prídavnými časťami

Hrúbka stola sa môže zlými podmienkami v miestnosti stenšovať o niekoľko mm, naopak, ak sú podmienky ideálne, môže o niekoľko mm zhrubnúť. Takto môže vzniknúť odchýlka hrúbky stola od hrúbky prídavných častí. Tieto odchýlky nemajú vplyv na nosnosť ani stabilitu stola, výrobca ich bral do úvahy. Prídavné časti, najmä tie "fork" by mali byť skladované na suchom mieste na rovnom povrchu. Pri čerešňovom dreve prídavné časti nemusia dosiahnuť takú istú mieru oxidácie alebo farebný tón, keďže neboli vystavené svetlu. Odporúčané vystaviť prídavné časti občas na svetlo (nie slnko), aby sa farba zjednotila.

Dvere, zásuvky a knižnice

Dvere a zásuvky sú kalibrované a upravené priamo pomocou konštrukcie nábytku, na ktorý sa potom namontujú. Sú testované jeden po druhom, prispôbované miestu, kde budú namontované vo vnútri konštrukcie, a očíslované na zadnej strane ak sa dá. Ak podlahy nie sú rovné alebo ak sú steny alebo podlahy príliš vlhké, dvere a zásuvky nemusia fungovať poriadne. V tomto prípade treba nábytok perfektne vyrovnať a potom pridať kovové pánty na dvere, kovové kolájničky na zásuvky alebo opieskovať drevo o pár mm.





KAPITOLA 5

Čalúnený nábytok

Všeobecné informácie

Nepoužívajte mokré čistenie – voda vsiakne do čalúnenia!

Všetky druhy látok alebo koží majú špecifické vlastnosti, preto, prosím, prihliadajte vždy najskôr na návod pribalený ku kontrétnemu nábytku.

Výplne z husacieho peria

Čalúnený nábytok, ktorý má vo výplni sterilizované husacie perie, je potrebné pravidelne /1 x týždenne/ ponatriasať tak, aby sa dovnútra dostal vzduch. Pri nenatriasaní sa husacie perie, ktoré je prírodný materiál, zlepí do jednoliatej plochy, ktorá prestane plniť funkciu mäkkej a vzdušnej časti výplne.

Čalúnený nábytok v prevedení látka - všeobecné odporúčania

Prach odstraňujeme vysávaním, jemnou kefou, alebo suchou špongiou.

Čerstvé fláky čistíme vlhkou handričkou, vlažnou vodou, prípadne jemným saponátovým roztokom. Pri čistení sa látka nesmie premočiť. Poťahy sa nesmú drhnúť. V žiadnom prípade nepoužívajte agresívne abrazívne čistiace prostriedky /napr. Cif, toluén, lieh, acetón a pod/ Používajte iba postupy a prostriedky odporúčané výrobcom.

Fláky spôsobené krvou, vajíčkam, výkalmi očistíme studenou vodou, prípadne použijeme jemný mydlový roztok. Nepoužívať teplú vodu.

Fláky spôsobené tekutinami nenechajte vyschnúť, ale ihneď ich vysušte, prípadne dočistite jemnou handričkou namočenou v mydlovom roztoku.

Tieto spôsoby odstraňovania flákov sú iba odporúčania, výrobca ani predajca nepreberá zodpovednosť za prípadné vzniknuté škody.

Čalúnený nábytok v prevedení koža - všeobecné odporúčania

Na pravidelné ošetrovanie používajte jemnú antistatickú utierku. Túto je možno navlhčiť čistou vodou. Sedačku poutierajte dosucha. Môže byť použitý aj čistiaci prostriedok určený k ošetrovaniu kože pre sedacie súpravy najlepšie od výrobcu. Nepoužívajte prostriedky určené na koženú obuv, terpentíny a prostriedky na odstraňovanie flákov.

Fláky spôsobené tekutinami je treba ihneď vysušiť jemnou handričkou a nedrhnúť.

Fláky spôsobené jedlom alebo tukmi očistíme sedačku jemnou handričkou namočenou v mydlovom roztoku. Nepremočiť.

Prípadné menšie masné fláky by sa mali postupne absorbovať do kože.

Tieto spôsoby odstraňovania flákov sú iba odporúčania, výrobca ani predajca nepreberá zodpovednosť za prípadné vzniknuté škody.



EKOMA design, a.s.

New Living Center
Rožňavská 5303/4
82104 Bratislava

www.ekoma.sk
ekoma@ekoma.sk